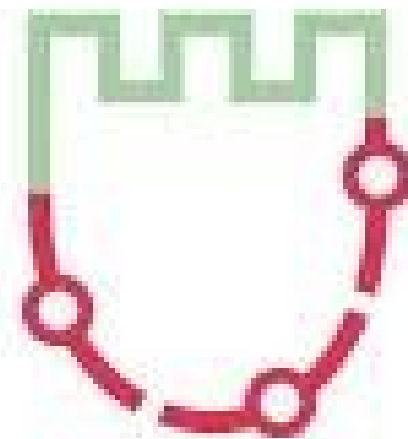
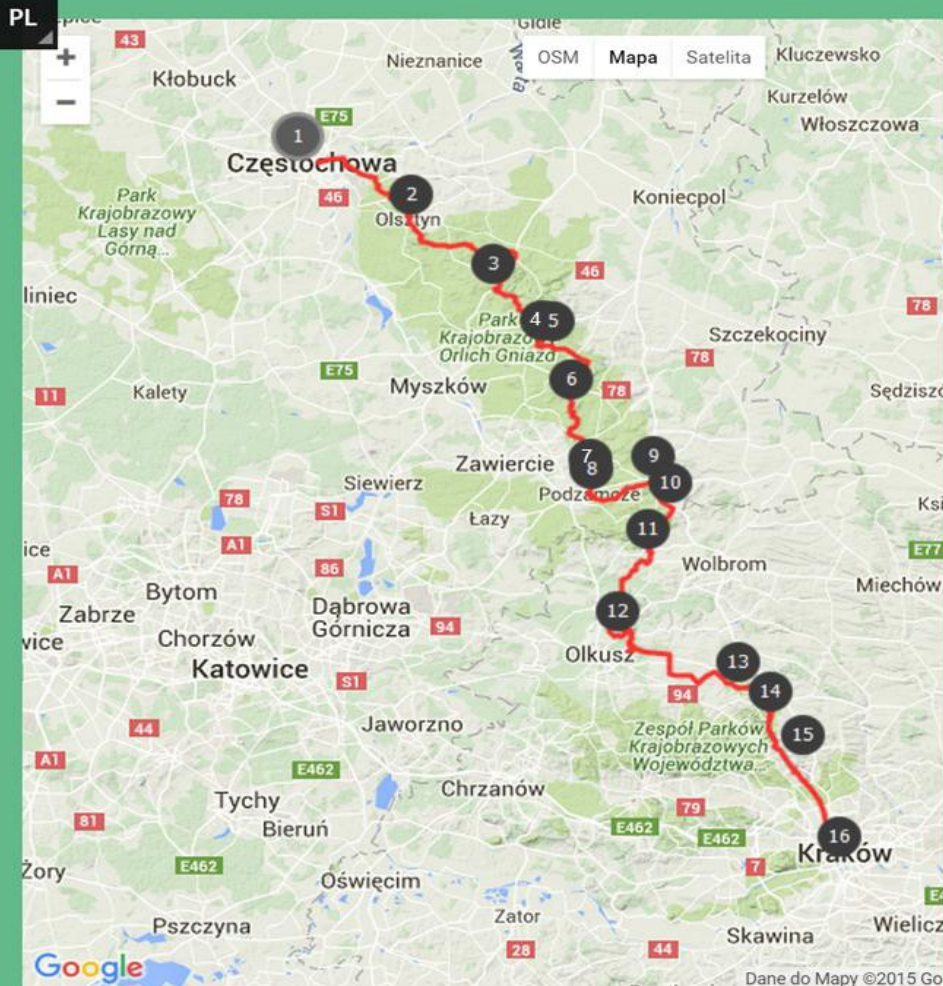


Szlak



Orlich Gniazd

Szlak Orlich Gniazd jest jedną z najpopularniejszych tras wycieczkowych. Prowadzi z Krakowa do Częstochowy przez Ojcowski Park Narodowy, Pieskową Skałę, Olkusz, Ogrodzieniec, Klucze, Smoleń, Pilicę, Podzamcze, Mirów, Ostrężnik i Olsztyn. Ma długość równą 163 km. Jego nazwa pochodzi od zamków obronnych, usytuowanych wzdłuż trasy, zbudowanych na stromych skałkach wapiennych tak, jak orle gniazda. Szlak składa się głównie z ruin zamków i strażnic. Niegdyś Król Kazimierz Wielki podjął się zadania stworzenia systemu obronnego zabezpieczającego granice, ważniejsze szlaki handlowe i zaludnione obszary, czego dowodem są owe pozostałości.



Szlak Orlich Gniazd

- | | |
|--|-----------------------------------|
| 1 Sanktuarium NMP na Jasnej Górze w Częstochowie | 9 Pałac w Pilicy |
| 2 Zamek w Olsztynie | 10 Zamek Pilcza i Rezerwat Smoleń |
| 3 Zamek i rezerwat „Ostrężnik” | 11 Zamek w Bydlinie |
| 4 Zamek w Mirowie | 12 Zamek w Rabsztynie |
| 5 Zamek w Bobolicach | 13 Zamek Pieskowa Skała |
| 6 Zamek "Bąkowiec" w Morsku | 14 Zamek w Ojcowie |
| 7 Gród na Górze Birów w Podzamczu | 15 Zamek w Korzkwi |
| 8 Zamek Ogrodzieniec w Podzamczu | 16 Wawel |

Za początek Szlaku Orlich Gniazd uznaje się Sanktuarium NMP na Jasnej Górze w Częstochowie



Zamek w Olsztynie



Zamek Olsztyn jest jednym z największych i najbardziej efektownych reliktyw obiektów obronnych Wyżyny Krakowsko-Częstochowskiej. Wzniesiony w drugiej połowie XIII stulecia, przez ponad 300 lat był najważniejszym punktem oporu północno-zachodniej Małopolski, tuż przy granicy śląskiej, a także ośrodkiem zarządu królewskiego okręgu administracyjno-gospodarczego.

Zamek i rezerwat Ostreżnik



Przypuszcza się, że tutejszy zamek wzniesiony został z inicjatywy Władysława Opolczyka. Nie wiadomo, kiedy zamek został opuszczony. W wiekach XVIII i XIX coraz bardziej popadający w ruinę obiekt został rozebrany. Dziś nie ma po nim praktycznie śladu.

Zamek w Mirowie



Jest to bez wątpienia jeden z najpiękniejszych obiektów na szlaku Orlich Gniazd. Leżąca na wzniesieniu, monumentalna bryła zamku, przywodząca niektórym na myśl okręt, pomimo pozostawania przez wiele lat w ruinie robi spore wrażenie.

Zamek w Mirowie



Po zniszczeniach w czasie potopu szwedzkiego zamek coraz bardziej popadał w ruinę, aż w końcu XVIII wieku został opuszczony. Ruiny były systematycznie rozbierane przez mieszkańców okolicznych wsi, którym kamień posłużył do budowy domów.

Coraz gorszy stan obiektu, stwarzającego zagrożenie dla zwiedzających, spowodował, że w ostatnich latach ogrodzono go. Równocześnie rodzina Laseckich, obecnych właścicieli, podjęła się prac nad zabezpieczeniem ruin. Docelowo warownia ma być udostępniona dla turystów. W zrekonstruowanych pomieszczeniach znajdzie się między innymi muzeum.

Zamek w Bobolicach



Królewski zamek w Bobolicach został zbudowany przez króla Polski Kazimierza Wielkiego najprawdopodobniej ok. 1350-1352 roku. Po potopie szwedzkim stopniowo popadał w ruinę.

Po drugiej wojnie światowej mury zamku zostały częściowo rozebrane i posłużyły do budowy drogi łączącej Bobolice z Mirowem. Dopiero pod koniec XX w., rodzina Laseckich – obecnych właścicieli zamku – podjęła się wyzwania odbudowy tego zamku.

Zamek w Bobolicach



Obecnie Zamek w Bobolicach udostępniony jest do zwiedzania. Znajduje się w nim hotel, odbywają się tam szkolenia, meetingi i spotkania biznesowe. Jego zrekonstruowane mury zostały wykorzystane w serialu „Korona królów” pozorując XIV-wieczny Wawel.

Zamek „Bąkowiec” w Morsku



Po tym gdy, podobnie jak inne zamki, „Bąkowiec” popadł w ruinę, w międzywojniu architekt Witold Danielewicz Czeczott kupił zamek i zbudował tu sobie dom. Po wojnie zamek-willę przejęły Zabrzańskie Zakłady Naprawcze Przemysłu Węglowego. Warownia posłużyła celom dalece odbiegającym od tych, którym powinna.

Stała się zakładowym ośrodkiem wypoczynkowym, same ruiny pozostały ruinami. Zbudowano obok nawet wyciąg narciarski i kawiarnię. Obecnie zamkiem Bąkowiec zawiaduje spółka Morsko Plus. W najbliższym czasie planowane jest udostępnienie miejsca widokowego dla gości odwiedzających ośrodek, którego finałem będzie rekonstrukcja i odbudowa zamku Bąkowiec w Morsku.

Gród na Górze Birów w Podzamczu



Kolejnym obiektem wartym obejrzenia na Szlaku Orlich Gniazd jest rekonstruowany Gród Królewski na Górze Birów. To prawdziwa gratka dla miłośników historii i poszukiwaczy śladów przeszłości.

W masywie ostańca, na którym usytuowano drewniane grodzisko, znajdują się liczne jaskinie, dawniej zamieszkiwane przez naszych przodków. Przeprowadzone badania archeologiczne potwierdziły fakt bytności ludzi w tym miejscu już 30 tys. lat temu.

Zamek Ogrodzieniec w Podzamczu



Zamek Ogrodzieniec to największa warownia Wyżyny Krakowsko-Częstochowskiej, a także, bez wątpienia, jeden z najpiękniejszych zamków w Polsce. Zamek leży na najwyższym wzniesieniu Jury Krakowsko-Częstochowskiej – Górze Zamkowej wznoszącej się na 515,5 m n.p.m.

Pałac w Pilicy



Pałac w Pilicy, zwany także zamkiem, to budowla złożona z czterech skrzydeł, okalających dziedziniec, i otoczona bastionowymi fortyfikacjami. Rezydencja, której początki toną w mroku dziejów i która od czasów powstania

ulegała wielokrotnym przebudowom, obecnie wraz z bramami, wozownią i oficyną, znajduje się w stanie znacznie zdewastowanym. Obiekt otoczony jest parkiem z okazami drzew, których część uznano za pomniki przyrody.

Zamek Pilcza i Rezerwat Smoleń



Zamek Pilcza w Smoleniu to dziś tak naprawdę ruiny średniowiecznego, gotyckiego zamku Pileckich, które wznoszą się w sercu Jury Krakowsko-Częstochowskiej, na szczycie wzgórza porośniętego gęstym lasem.

Wzgórze to stanowi rezerwat przyrody "Smoleń" i wraz z zamkiem stanowią piękne miejsce na weekendową wycieczkę, coraz popularniejsze wśród turystów.

Zamek w Bydlinie



Ruiny tego zamku położone są na wzgórzu, skryte wśród drzew. Podejście nie jest zbyt forsowne, a z góry można podziwiać piękne widoki. Po samym zamku pozostały tylko resztki murów oraz fosy.

Zamek w Rabsztynie



Nieopodal Olkusza, na wysokiej wapiennej skale, wznoszą się malownicze ruiny zamku Rabsztyn, jednej z ciekawszych warowni na Szlaku Orlich Gniazd. Nazwa zamku wywodzi się z niemieckiego „Rabenstein” i oznacza „Kruczą Skalę”.

Zamek w Pieskowej Skale



Jest to jedyny zamek, który nie popadł w ruinę. W swojej historii miał okresy, kiedy był w gorszym stanie, ale dzięki prowadzonym na bieżąco pracom renowacyjnym zachował on świetność do dnia dzisiejszego. Obecnie zamek ten stanowi Oddział Zamku Królewskiego na Wawelu i znajdują się tu Państwowe Zbiory Sztuki.

Zamek w Ojcowie



Na początku XIX w. do poziomu parteru rozebrano budynek mieszkalny i wieżę bramną. Zamek był był bardzo zniszczony. Pod koniec XIX w. zaczęto podejmować próby jego rekonstrukcji. Kolejne prace renowacyjne trwają do dziś. Dzięki temu zamek zyskuje coraz ładniejsze oblicze.

Zamek Korzkiew

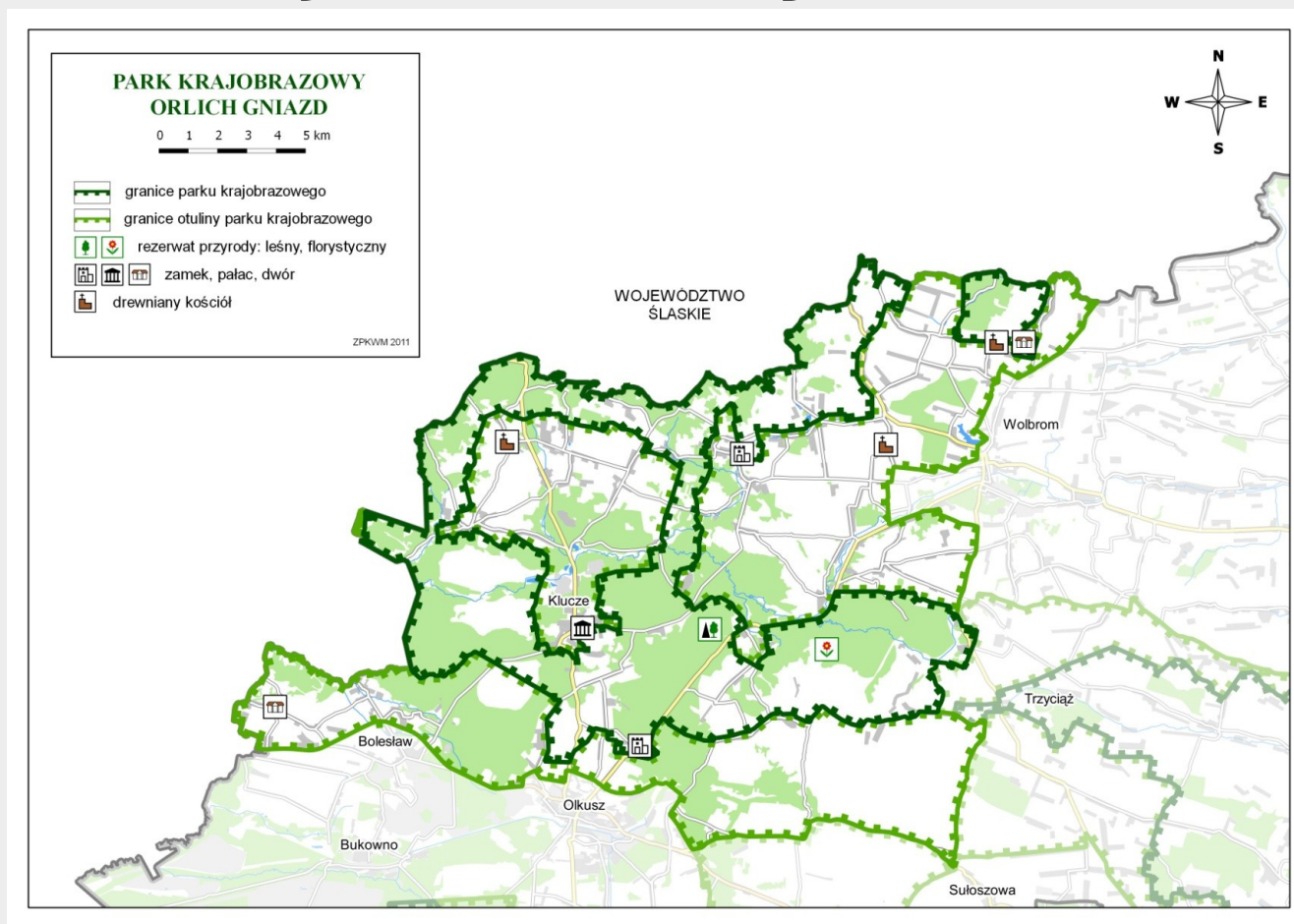


Jest on położony zaledwie 13 km na północ od krakowskiego Rynku. Zamek to ustronie na wzgórzu otoczone lasem i parkiem rozciągającym się w dolinie pod zamkiem między zalesionym zboczem góry a strumieniem Korzkiewka. Pod koniec XIX w. zamek popadł w ruinę, ale od 1997r. trwają prace budowlane na zamku, który pełni obecnie także rolę hotelu.

Ostatnim punktem na Szlaku Orlich Gniazd jest Zamek Królewski na Wawelu



Park Krajobrazowy Orlich Gniazd



Na szklaku znajduje się również Park Krajobrazowy Orlich Gniazd. Rozciąga się on od Częstochowy po Olkusz i Dąbrowę Górniczą.



Flora



obuwik pospolity



warzucha polska



kruszczyk
rdzawoczerwony



żłobik
koralowy



storzan
bezlistny



Fauna



gronostaj



popielica

Ssaki



wydra
europejska



bóbr
europejski



ryjówka
malutka



jastrząb gołębiarz



jerzyk



dudek

Ptaki



płomykówka



białorzytka zwyczajna



bocian czarny



gniewosz plamisty



żmija zygzakowata

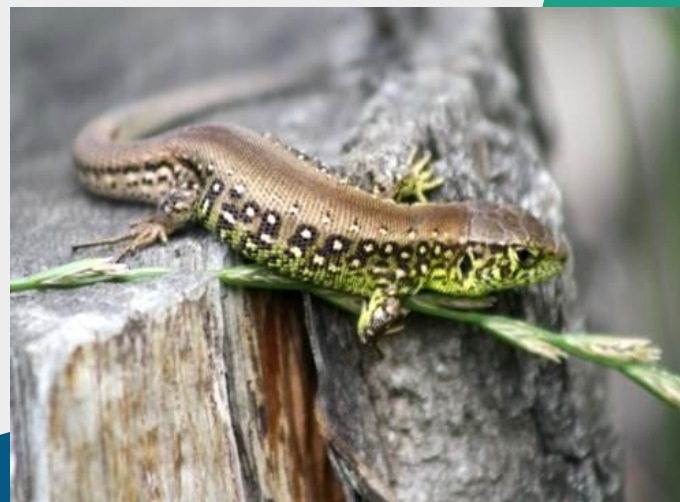


jaszczurka żyworodna

Gady



padalec



jaszczurka zwinka



kumak nizinny



ropucha zielona

Płazy



grzebiuszka ziemna



traszka grzebieniasta



Dziękuję za uwagę

